

ORMAX

Asennusohje Ormax EVO XL -läpivienti



Asennusohje Ormax EVO XL -läpivienti | 09/2023

1

Part of

BMI

YLEISTÄ

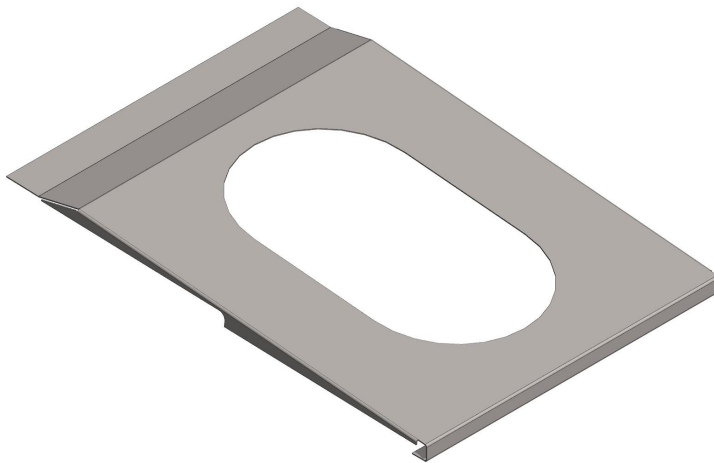
XL-kokoisille poistoputkille ei EVO-laattatiilelle ole erillistä läpivientitiiltä. EVO-tiilen XL-läpiviennin voi toteuttaa ohjeen tuotteilla tai vaihtoehtoisesti teettää läpiviennin pellittäjällä. Ohjeen tuotteet ovat tilaustuotteita.

Ohje soveltuu Vilpen P-sarjan ilmanvaihdon eristetyille XL-poistoputkille (VILPE® 160P/IS/700 FLOW XL, VILPE® 200P/IS/700 FLOW XL sekä VILPE® 250P/IS/700 FLOW XL -poistoputkille).

P-sarjan läpivientien yhteydessä min. kattokaltevuus on 1:5 (11,5°) ja max. kaltevuus 1:0,93 (47°), tarkista ettei katon rakenteet estä asentamista. Huom! Kattokaltevuudet ovat ohjeellisia arvoja. Aluskatteen tiivisteen asennuskohta voi vaikuttaa lukemiin ääritilanteissa.

Noudata ruoteiden koossa ja kiinnityksessä rakennesuunnittelijan mitoituksia sekä ruodejaossa että tiilien asennuksessa kattotiilien asennusohjeita.

TUOTEKUVAT JA OSAT:



Kuva 1. EVO XL -läpivientilevy



Kuva 2. Classic XL -läpivienti

Lisäksi tarvitaan Wakaflex erikoistiivistettä, M-Glue Kiviliimaa sekä ruuveja läpivientilevyn kiinnitykseen.

ALUSKATTEEN LÄPIVIENNIN TIIVISTYS

Classic XL-läpiviennin mukana toimitetaan kaksiosainen XL-Aluskaterengas. Aluskatteen tiivisteiden tarkoitus on estää veden valuminen eristeisiin. Tiiviste kiinnitetään kattoruoteisiin, ja tällä tavalla se nostaa aluskatetta ja estää veden pääsyn villoihin. Aluskaterengas asennetaan erillisen asennusohjeen mukaan.

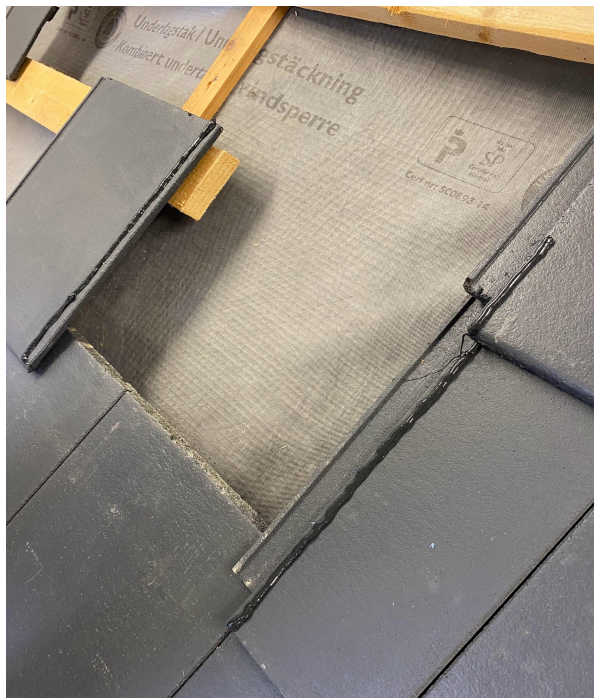
Tässä ohjeessa ei keskitytä aluskatteen tiivistykseen eikä ole tehty aluskaterenkaan vaatimaa ruodekehikkoa läpiviennin ympärille.

EVO XL-LÄPIVIENTILEVYN ASENNUS

Läpivientilevyn ulkomitta on n. 495 x 715 mm ja ovaali keskireikä on kooltaan 255 x 460 mm. Huomioi läpivientilevyn paikkaa asemoidessa EVO-tiilen vaatiman puolen tiilen limityksen käyttämällä tarvittaessa puolitiiliä.

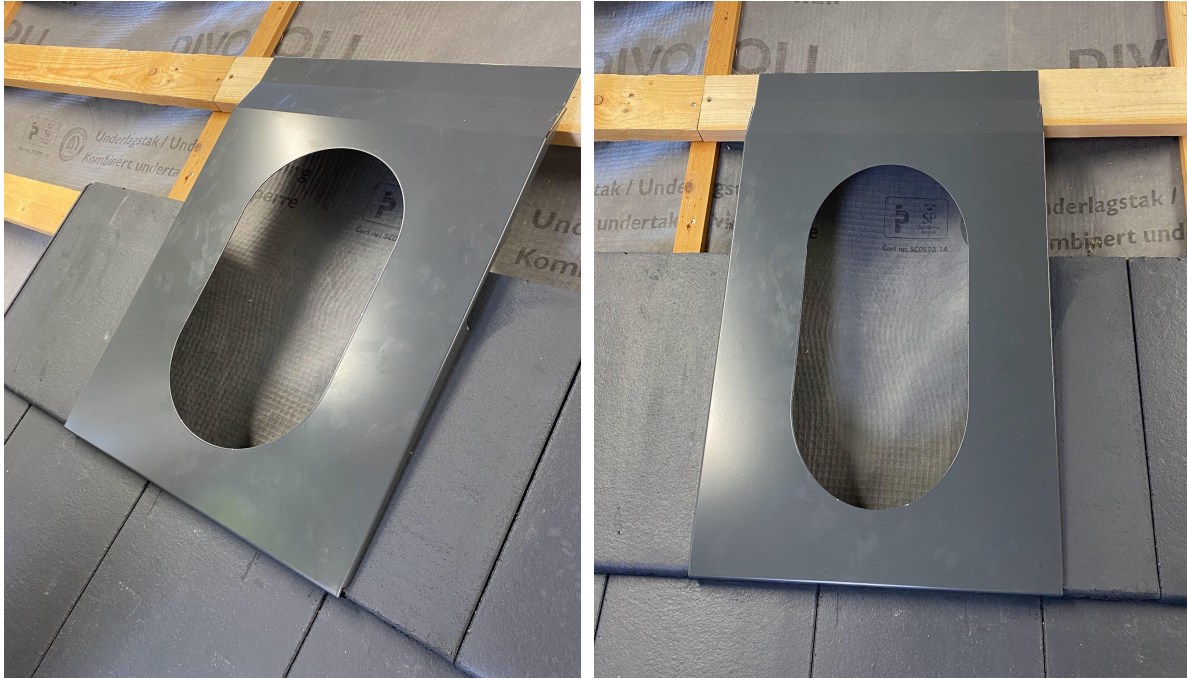


Purista kiviliimasta purse läpivientilevyn viereisiin tiiliin vesiohjuriksi. Pellin sivusta voi tietyllä tuulella päästä vettä pellin alle ja tämä purse ohjaa mahdollisen veden tiiltä pitkin alas ohjautumatta aluskatteelle.

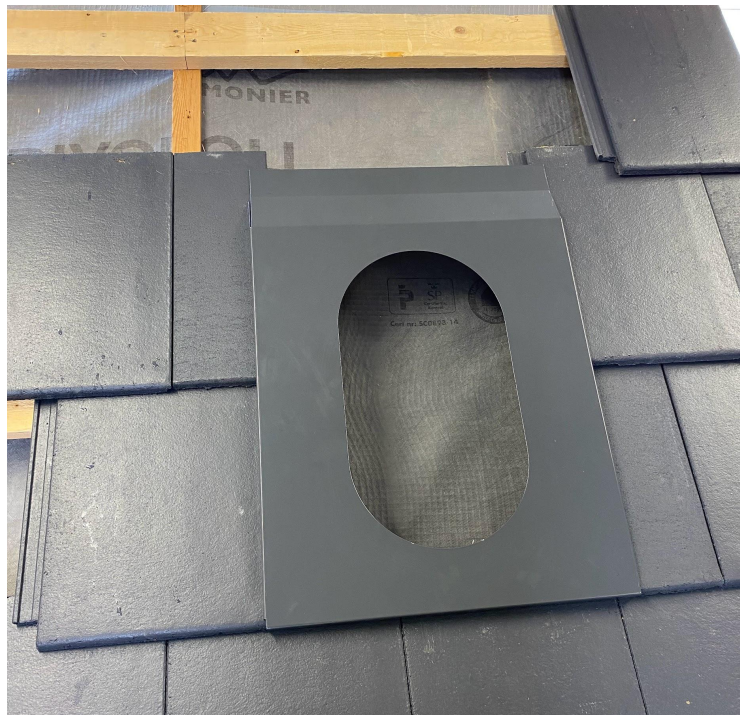


Asenna läpivientilevy tiilien väliin painamalla viereiset tiilet läpivientilevyn alareunan huuloksen väliin, väli voi olla tiukka.





Asenna ylemmät viereiset tiilet, huomioi puolen tiilen limitys. Muista pursottaa kiviliimapurse myös ylempiin tiiliin.



Leikkaa tarvittaessa peltisaksilla läpivientilevyn loveusta saadaksesi ylempi tiili istumaan paikoilleen. Leikattavan loveuksen koko riippuu kattokaltevuudesta ja tiilen limityksestä.



Läpivientilevy kiinnitetään yläreunasta ruoteeseen. Ruodejaosta riippuen läpivientilevyn yläreunan korko voi vaihdella 35 mm pystysuunnassa. Huomioi, että ruoteen päälle tulee asentaa n. 20 mm paksusta puutavarasta koroke, johon levy kiinnitetään.



Poraa metalliterällä läpivientilevyn kiinnitysreiät. Kiinnitä levy ulkokäyttöön soveltuvilla litteäkantaisilla ohutlevyruuveilla esiporatuista rei'istä korotusriman läpi ruoteeseen asti.





WAKAFLEX ERIKOISTIIVISTE JA TIILIEN LYHENTÄMINEN TARVITTAESSA

Ennen Wakaflex-tiivisteiden asennusta aseta ylemmät tiilet paikoilleen ja tarkasta tarvitseeko yläpuolen tiiliä lyhentää. Kattokaltevuudesta ja ruodejaosta riippuen on ylempiä tiiliä lyhennettävä tiilen alareunasta tarvittaessa. Katkaise tiilet kulmahiomakoneella läpivientipellin viisteen kohtaan.

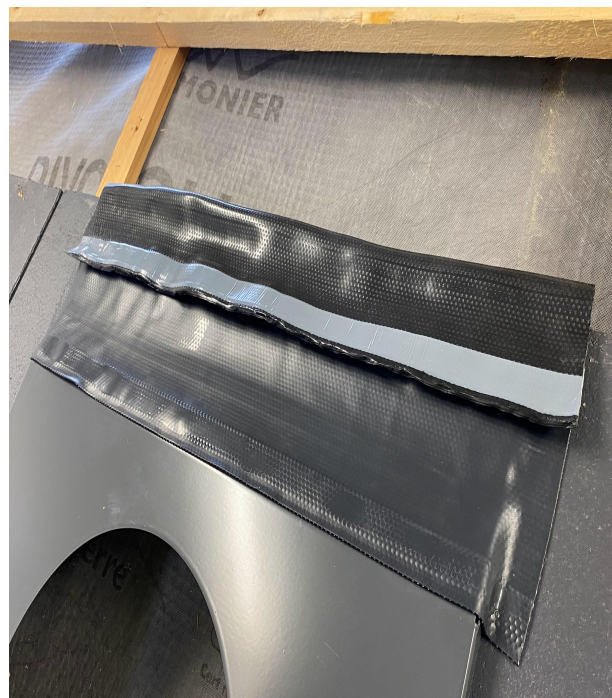


Mikäli läpivientilevyn yläpuolen tiilet jäävät kantamaan eivätkä asetu tiiviisti vesilukkouristaan viereisiin tiiliin Wakaflex-tiivisteiden ja läpivientipellin takia, on ylempien tiilien pohjiin ajettava kulmahiomakoneella muutaman millin loveus, jotta tiilet asettuvat paikoilleen. Mikäli tiilet jäävät kantamaan aiheuttaa se katolla tiilirikkoja.

HUOM! Jos läpiviennin yläpuolelle asennetaan lumieste ja yläpuolen tiiliä on jouduttu lyhentämään on lumiestekannakkeet asennettava ylemmäs, jotta lumieste tukeutuu ehjään ja leikkaamattomaan tiileen.

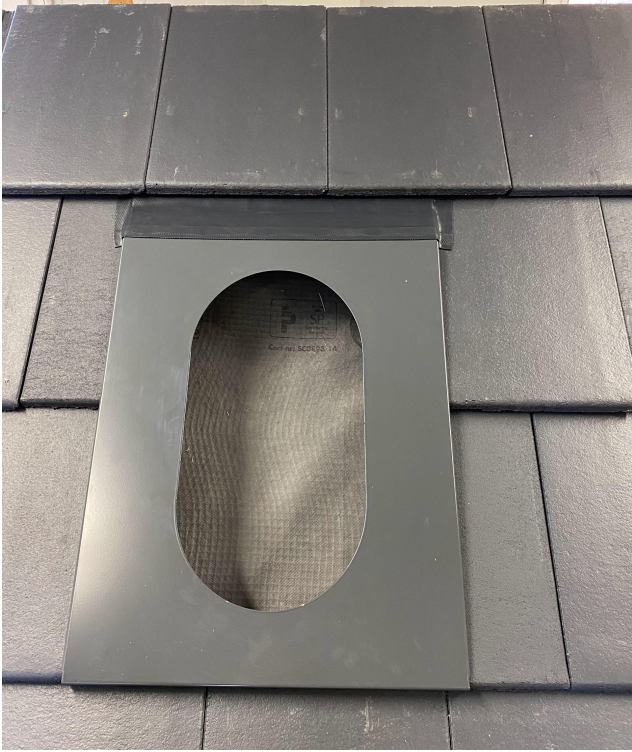
WAKAFLEX TIIVISTEEN ASENNUS

Leikkaa Wakaflex-tiivisteestä hieman läpivientilevyä leveämpi pala. Asemoi tiiviste keskeisesti ja pohjan butyyliimakaista pellin viisteen taitoskohdan päälle. Painele tiiviste hyvin peltiin kiinni ja kiinnitä huomiota nurkkien taitosten tiiveyteen. Taita Wakaflex-tiivisteiden yläreuna "pussille", pussin suuruus riippuu tiilen limityksestä.



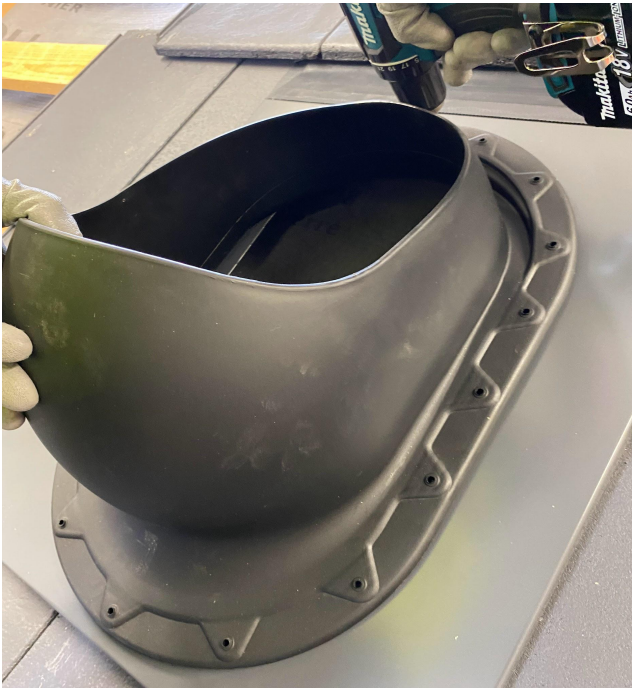
Wakaflex-tiivisteiden taitoksessa on tärkeää huomioida tiilen sivuvesilukkouran toiminta. Tiilen päältä sivusaumaan ajautuva vesi valuu normaalisti vesilukkouran pohjaa pitkin alemmalle tiilelle. Tässä tapauksessa on huomioitava, että tämä uran vesi ohjautuu tiivisteiden myötä vesikaton puolelle, Wakaflex-tiivisteiden päälle eikä alle päättyen tällöin aluskatteelle.



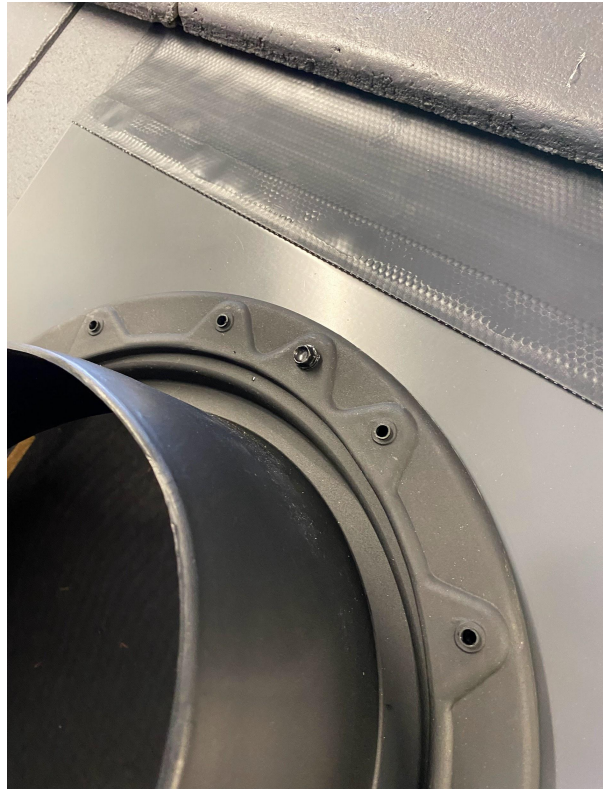
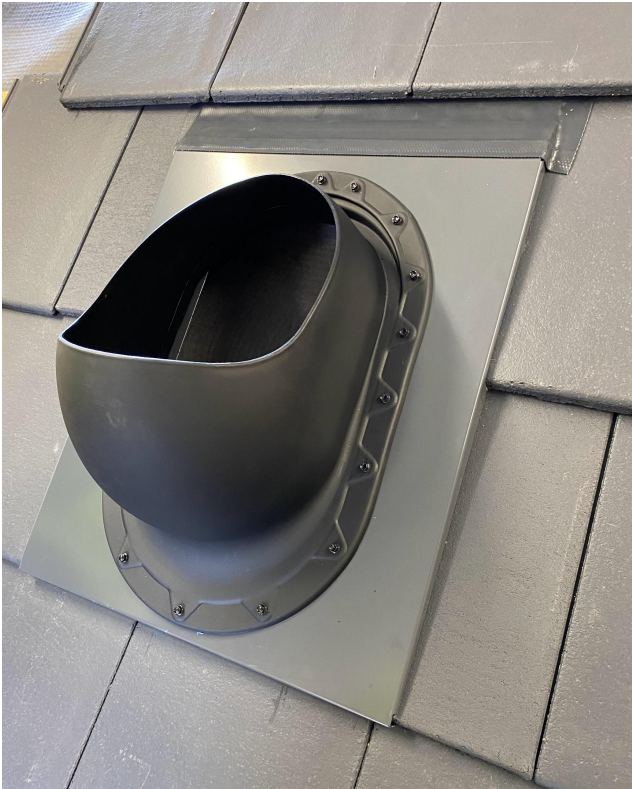


CLASSIC XL -LÄPIVIENNIN ASENNUS

Sovita muovinen läpivientikaulus paikoilleen ja merkitse kiinnitysreikien paikat. Tämän jälkeen poraa kiinnitysreiät läpivientilevyyn.



Kiinnitä XL Classic -läpivienti läpivientilevyyn mukana tulevilla ruuveilla ja asenna läpivientiin tuleva poistoputki ohjeiden mukaan paikoilleen.



Kaikki tarkkaan harkittu

ORMAX

Myyntipalvelu 020 7436 200
E myyntipalvelu@bmigroup.com

Tekninen tuki
E tuoteinfo@bmigroup.com

BMI Suomi
Läntinen teollisuuskatu 10,
02920 Espoo
bmigroup.com/fi